

xNet™

GLASS SCRATCH REMOVAL SYSTEM

User Guide





DISCOVER THE POWER OF GLASNET™ & GLASX™ ABRASIVES

DEVELOPED AND USED BY GLASS POLISH TECHNICIANS

CONTENUTO

RICONOSCIMENTO DEL VETRO

1-2

RICONOSCIMENTO DEL DANNO

3-6

- 3 - Deposito di calcare o minerale,
Piccoli graffi / segni superficiali
- 4 - Graffi medi/profondi
Graffi profondi/molto profondi
- 5 - Graffi da carta a vetro
Danni da scratch tag
- 6 - Danni da acido fluoridrico
Danni da scintilla di mola o saldatrice

AL LAVORO

7

ISTRUZIONI

8-10

- 8 - FASE 1 - assemblaggio del platorello
FASE 2 - inserimento del disco abrasivo
FASE 3 - carteggiatura - rimozione del danno
Guida Abrasiva
Guida generale alle piume
- 9 - FASE 4 - carteggiatura - uniformazione della
superficie
Fase 5 - restauro della superficie - GlasX™ 120
Fase 6 - carteggiatura pre-lucidatura - GlasX™ 60
- 10 - Fase 7 - pre-lucidatura - Pulizia della superficie
e ispezione
Fase 8 - Lucidatura finale - Assemblaggio
Fase 9 - Lucidatura finale - Lucidatura
Fase 10 - Pulizia finale e controllo

GUIDA ALLA TEMPERATURA / MODULO DI RE-ORDINE

11

RICONOSCIMENTO DEL VETRO

Sebbene non sia fondamentale, è comunque molto importante e fortemente consigliabile riconoscere il tipo di vetro che si vuole riparare. Così, siamo sicuri di conoscere la temperatura massima che può essere applicata al vetro durante il processo di riparazione, in base alla tabella delle temperature.

Se non si riesce a riconoscere il tipo di vetro, se non è presente il codice ASI impresso in un angolo, si possono chiedere informazioni al produttore o consultare i codici di costruzione locali. Se è impossibile riconoscere il tipo di vetro, non è un problema. In questi casi, consigliamo di assicurarsi che il vetro non venga scaldato durante la rimozione del graffio e durante il processo di lucidatura. La temperatura dovrà rimanere al di sotto dei 40 gradi Celsius. Il vetro dovrà essere tiepido, non troppo caldo, di modo che si possa toccare con la mano. Ecco una lista dei tipi di vetro più utilizzati

Laminato: il vetro laminato è un tipo di vetro di sicurezza che, quando si rompe, non va in mille pezzi. È fatto da due o più fogli di vetro, uniti da uno strato interno di plastica (PVB) o resina. In caso di rottura, lo strato interiore impedisce ai frammenti di muoversi. Il vetro laminato viene comunemente utilizzato quando esiste la possibilità di impatto con una persona, se ci sono rischi di caduta del vetro rotto, o per fini architettonici. Solitamente, i lucernari e i parabrezza delle automobili sono fatti di vetro laminato. Nelle aree geografiche in cui sono richieste costruzioni resistenti agli uragani, il vetro laminato viene utilizzato per le vetrine dei negozi, per le facciate continue e per le finestre.

Ricotto: il vetro ricotto o galleggiante, termine che deriva dal metodo di produzione con cui è prodotto, è perfettamente piatto e trasparente. Durante la produzione di questo tipo di vetro, il vetro fuso "galleggia" su un letto di stagno fuso. Durante questo galleggiamento, il vetro caldo viene fatto raffreddare lentamente nella lehr di ricottura, che annulla eventuali tensioni interne al vetro e permette un'ulteriore lavorazione. Il novanta per cento del vetro viene lavorato in questo modo.

Temperato (armato): è un tipo di vetro di sicurezza, prodotto con trattamenti termici o chimici che lo rendono più resistente rispetto ai vetri normali. Rispetto al vetro ricotto, è almeno due volte più resistente. Quando si rompe, il vetro si frantuma, riducendosi in frammenti piccolissimi, per evitare di causare ferite gravi. Grazie alla sua resistenza e sicurezza, il vetro temperato si presta a vari utilizzi e a particolari esigenze, inclusi i finestrini dei posti passeggero, le porte della doccia, le porte a vetri o i tavoli, i ripiani del frigorifero e le protezioni per gli schermi dei telefoni cellulari; inoltre, viene utilizzato come componente del vetro antiproiettile, o nelle maschere da immersione e per vari tipi di piatti o di pentole.

RICONOSCIMENTO DEL VETRO

Temperato chimicamente: il vetro temperato chimicamente viene ricoperto da una soluzione chimica, che produce un'alta resistenza meccanica. Questo vetro ha proprietà simili al vetro temperato termicamente. Di solito, il prodotto non viene utilizzato per i vetri delle finestre: viene impiegato nell'industria o dove servono vetri sottili ma resistenti.

Vetro morbido rivestito questo tipo di vetro viene rivestito durante una seconda lavorazione, nota come rivestimento magnetronico. Si utilizza per garantire la protezione solare. Di solito, questi tipi di rivestimento richiedono più attenzioni durante la manipolazione e la produzione e devono essere utilizzati in un'unità di vetro isolante.

Vetro rivestito duro : un vetro hard coat (o pirolitico) viene rivestito durante il processo di produzione, allo stadio di fusione del vetro. Questo tipo di rivestimento crea una superficie generalmente durevole, come una qualsiasi superficie di vetro, e per tanto, non richiede alcuna attenzione particolare. A differenza del soft coat, non deve essere usato per l'isolamento termico.

A specchio: i vetri a specchio sono fatti di vetro ricoperto da una sottile superficie lucida, che riflette le immagini. Gli specchi antichi venivano fatti così: si depositava il materiale di rivestimento, principalmente l'argento, sulla superficie del vetro trasparente o opacizzato. Uno strato di rame, che solitamente è protetto da una vernice di supporto, proteggeva il deposito. È l'argento che conferisce la caratteristica riflettente allo specchio.

RICONOSCIMENTO DEL DANNO

Il riconoscimento del danno può risultare complicato, ma con l'esperienza risulterà sempre più facile. Questa è una guida generale che dovrebbe aiutarti a riconoscere i vari tipi di danno che può subire un vetro.

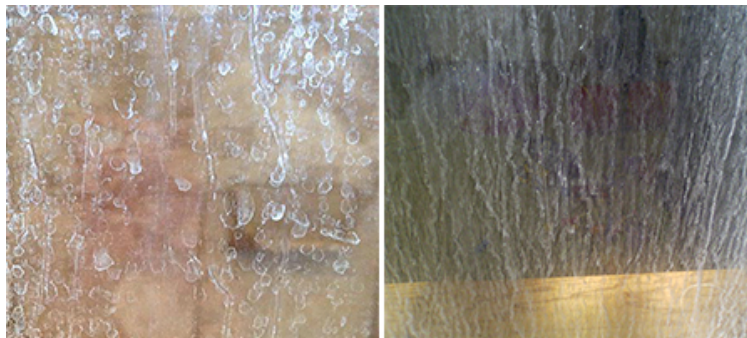
Deposito di calcare o minerale

Come si presenta:

sono segni di un leggero deposito minerale, macchie di acqua o strisce che non si riescono a rimuovere con un normale anticalcare. Spesso è il risultato dell'esposizione all'acqua e all'umido, e di una mancata pulizia regolare.

Metodo di riparazione:

Questo tipo di danno si può riparare lucidando la superficie con il nostro Lucidante per vetri o, in casi estremi, con un 1 o 2 passaggi di carteggiatura abrasiva GlasX™ (GlasX™ 120 e GlasX™ 60).



Piccoli graffi / segni superficiali

Metodo di riparazione:

Colore grigio indistinto, non si riescono a grattare via con l'unghia. Spesso sono il risultato di una pulizia o di uno sfregamento, o il segno di una carta a vetro a grana fine.

Metodo di riparazione:

Questo tipo di danno si può riparare lucidando la superficie con il nostro Lucidante per vetri. Il trattamento deve essere non abrasivo.



RICONOSCIMENTO DEL DANNO

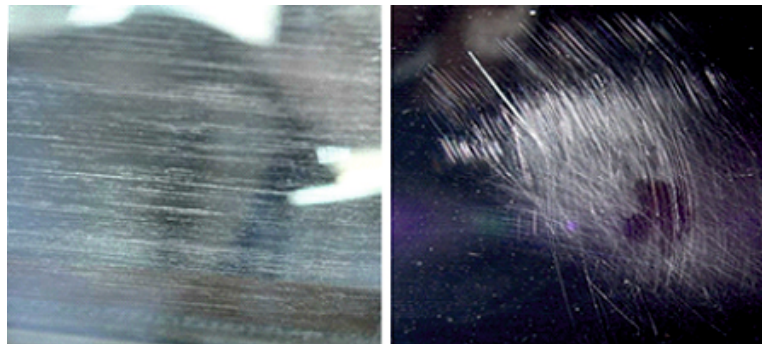
Graffi da carta a vetro

Come si presentano:

Sono di colore bianco o grigio scuro. Sono abbastanza profondi da essere sentiti con l'unghia, ma non tali che l'unghia vi si incastri. La gravità del danno dipende dalla grana della carta a vetro utilizzata.

Metodo di riparazione:

Questo tipo di danno si può riparare utilizzando 2 o 3 passaggi di carteggiatura abrasiva GlasNet™ e GlasX™. (GlasNet™ 200, GlasX™ 120 e GlaX™ 60).



Danni da scratch tag

Come si presentano:

Di colore bianco, molto visibile e sfaldato. I segni sono profondi abbastanza da poterci incastrare l'unghia. Sono spesso il risultato di un'incisione effettuata sul vetro con una pietra, un cacciavite, un coltello, una candela di accensione o un cutter con la punta diamantata.

Metodo di riparazione:

Questo tipo di danno si può riparare utilizzando 2 o 3 passaggi di carteggiatura abrasiva GlasNet™ e GlasX™. (GlasNet™ 200, GlasX™ 120 e GlaX™ 60).



RICONOSCIMENTO DEL DANNO

Graffi medi/profondi

Come si presentano:

Sono di colore bianco o grigio scuro. Sono abbastanza profondi da essere sentiti con l'unghia, ma non tali che l'unghia vi si incastri. Sono spesso provocati da oggetti affilati, come pietre o rasoi.

Metodo di riparazione:

Questo tipo di danno si può riparare utilizzando 2 passaggi di carteggiatura abrasiva GlasX™ (GlasX™ 120 e GlasX™ 60).



Graffi profondi/molto profondi

Come si presentano:

Di colore bianco, molto visibili e sfaldati. Profondi abbastanza da poterci incastrare l'unghia. Sono spesso provocati da un oggetto appuntito contro il vetro, dalla mancanza di pulizia, da atti di vandalismo o da danni causati da strumenti.

Metodo di riparazione:

Questo tipo di danno si può riparare utilizzando 3 passaggi di carteggiatura abrasiva GlasNet™ e GlasX™. (GlasNet™ 200, GlasX™ 120 e GlasX™ 60).



RICONOSCIMENTO DEL DANNO

Danni da acido fluoridrico

Come si presentano:

Come i segni dei graffiti, l'acido fluoridrico sui vetri è un atto vandalico, è un acido che corrode la superficie del vetro..

Metodo di riparazione:

Questo tipo di danno si può riparare utilizzando 2 o 3 passaggi di carteggiatura abrasiva GlasNet™ e GlasX™. (GlasNet™ 200, GlasX™ 120 e GlaX™ 60).



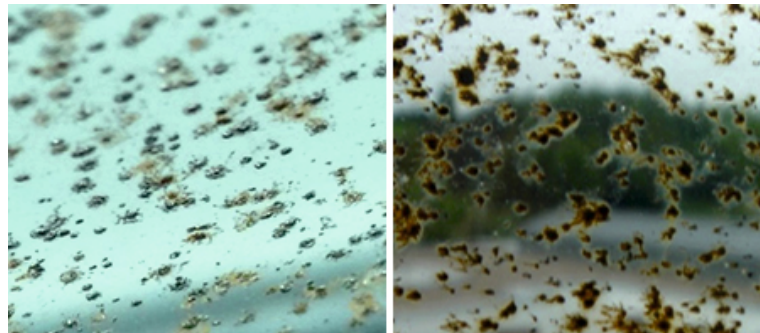
Danni da scintilla di mola o saldatrice

Come si presentano:

Sul vetro sono presenti segni di polvere di metallo e di bruciatore, causate dall'utilizzo di una mola o di una saldatrice vicino al vetro privo di protezione. È uno dei danni più gravi che possa presentare un vetro

Metodo di riparazione:

Questo tipo di danno si può riparare utilizzando 3 passaggi di carteggiatura abrasiva GlasNet™ e GlasX™. (GlasNet™ 200, GlasX™ 120 e GlaX™ 60).



AL LAVORO

Prima di iniziare l'effettiva riparazione, è meglio fare un po' di allenamento, di modo da familiarizzare con il procedimento. Con una pietra o della carta vetrata, fai un graffio su un pannello di vetro di scarto. Poi, segui il procedimento descritto di seguito, per allenarci. Ti consigliamo di guardare i video tutorial sul nostro canale YouTube, per vedere la dimostrazione completa e osservare le istruzioni passo dopo passo.

IL FATTORE CALORE:

A meno che non si lavori su un vetro temperato (armato), non dimenticarti del fattore calore. L'eccessivo calore potrebbe spaccare un vetro normale, ricotto o galleggiante, specialmente se lavorato vicino al bordo. Utilizza un termometro laser o la mano. Appoggia il dorso della mano sul vetro per sentirne la temperatura. Se il vetro è caldo, fermati e lascialo raffreddare, prima di continuare. Per saperne di più, consulta la guida alle temperature.

DISPOSITIVO DI LUCIDATURA:

Questo sistema è pensato per l'utilizzo con la macchina da lucidatura a rotazione, con un controllo di variazione della velocità. La velocità di utilizzo raccomandata è di 1500-2200 rpm. **Non utilizzare mole angolari o lucidatrici dual action.**

PREPARAZIONE:

Ti consigliamo di proteggere le estremità di cornici o guarnizioni, per evitare che si sporchino di polvere di vetro o con schizzi del lucidante. Non è fondamentale, ma faciliterà la pulizia finale.

SEMPLICI CONSIGLI PER OTTIMI RISULTATI:

Quando ti sembra che il disco abrasivo abbia smesso di funzionare, puliscilo dalla polvere di vetro che si sarà accumulata. Picchiettilo delicatamente e fai cadere la polvere. Per una lucidatura veloce con il cuscinetto di feltro, interrompi la pulizia e scuoti il cuscinetto con l'aiuto di un paio di forbici o di un cacciavite. Applica una piccola quantità di acqua sul cuscinetto o sul vetro. Ricorda che se usi troppa acqua durante la lucidatura diluirà il prodotto e rischi di fare un disastro, con gli schizzi.

Spruzza solo un po' di acqua con un nebulizzatore. Durante la carteggiatura, non fermarti sullo stesso punto ogni volta che passi sulla zona danneggiata. Più ci passi sopra, più la zona danneggiata si allargherà.

DANNI STRUTTURALI ESISTENTI:

Prima di provare a eseguire qualsiasi tipo di riparazione, controlla il vetro, in cerca di crepe o scheggiature. Se sono presenti crepe o scheggiature, il lavoro di riparazione rischia di peggiorare la situazione o di far rompere il vetro.

PULIZIA:

Bisogna sempre assicurarsi che la superficie sia pulita. Qualora non lo fosse, il vetro va pulito con un detergente per vetri, con un panno di microfibra o con un panno di carta morbido.

ATTREZZATURA PROTETTIVA PERSONALE:

Per il tuo benessere e la tua sicurezza, quando usi il nostro sistema, ti raccomandiamo di indossare sempre gli occhiali di sicurezza che ti saranno forniti, i paraorecchi protettivi e la maschera antipolvere.

ISTRUZIONI

FASE 1 - assemblaggio del platorello

Avvita il platorello alla lucidatrice e assicurati che sia ben stretto.

FASE 2 - inserimento del disco abrasivo

Inserisci il disco abrasivo sul platorello, consulta la guida per scegliere la grana corretta.

FASE 3 - carteggiatura - rimozione del danno

Con la lucidatrice impostata alla velocità di 1500-2200 rpm, appoggia il disco abrasivo direttamente sulla zona danneggiata. Comincia a muovere la lucidatrice con una lieve pressione, lentamente, da una parte all'altra della zona da riparare.

Un consiglio: i professionisti lavorano a 2200 rpm, ma per i principianti è più semplice lavorare a una velocità inferiore. Muoviti gradualmente sulla zona, assicurandoti ogni volta che la metà della larghezza del cuscinetto sia coperta. Aumenta costantemente l'area della zona di lavoro, finché il danno non è completamente rimosso. Quando ti sembra che il disco abrasivo abbia smesso di funzionare, puliscilo dalla polvere di vetro che si sarà accumulata. Picchiettalo delicatamente e fai cadere la polvere.

Un consiglio: cambia i dischi abrasivi, dopo aver rimosso gli accumuli di polvere, un paio di volte. Il procedimento sarà più veloce e la tua carteggiatura darà un risultato migliore.

Attenzione! L'eccessivo calore potrebbe spaccare il vetro. Se non lavori su un vetro temperato, controlla la temperatura del vetro di tanto in tanto, appoggiando il dorsodella mano sul vetro per sentire la temperatura. Se il vetro è caldo, lascialo raffreddare, prima di continuare..

Guida Abrasiva



GlasNet™ 200

graffi molto profondi, danni causati da graffiti, danni da scintilla di mola o saldatrice.



GlasX™ 120

Graffi da carta a vetro, graffi profondi/molto profondi, Danni da scratch tag



GlasX™ 60

graffi o segni superficiali e incrostazioni di depositi di calcare.



GP-PRO Felt Pad

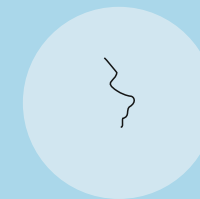
graffi o segni superficiali e incrostazioni di depositi di calcare.

Guida generale alle piume

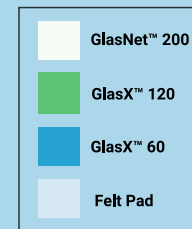
20"-24" 10"-16"



Profondo Graffio



Piccolo Graffio



ISTRUZIONI

FASE 4 - carteggiatura - uniformazione della superficie

Una volta rimosso il danno, bisogna uniformare l'area e renderla liscia, per prepararla alla fase successiva. Muoviti sulla superficie interessata con delicatezza, esercitando una leggera pressione finché non vedremo che l'area risulta uniforme. Dovrà avere un aspetto opaco ma omogeneo. Se in alcuni punti sono presenti segni o opacità, ripeti il procedimento finché non saranno rimossi.

Importante!

Se hai cominciato con GlasNet™ 200, passa alla fase 5 con GlasX™ 120.

Se hai cominciato con il GlasX™ 120, passa alla fase 6 con GlasX™ 60.

Se hai cominciato con GlasX™ 60, passa alla fase 7 con il cuscinetto di feltro

Fase 5 - restauro della superficie - GlasX™ 120

Inserisci il disco abrasivo GlasX™ 120 sul platorello, con la lucidatrice impostata alla velocità di 1500-220 rpm. Appoggia il disco abrasivo sul vetro, direttamente sull'area da lavorare. Comincia a muovere la lucidatrice con una lieve pressione, lentamente, da una parte all'altra.

Muoviti gradualmente sulla zona, assicurandoti ogni volta che la metà della larghezza del cuscinetto sia coperta. Aumenta gradualmente l'area della zona di lavoro. Ripeti il procedimento 3-7 volte, o finché è necessario.

Un consiglio: i professionisti lavorano a 2200 rpm, ma per i principianti è più semplice lavorare a una velocità inferiore. Una volta rimossi i segni di abrasione provocati da GlasNet™ 200, spostati sulla superficie esercitando una leggera pressione, finché la superficie non sarà diventata omogenea. L'area di lavoro dovrebbe essere uniforme, dall'aspetto leggermente opaco. Se l'opacità in certe zone è più scura, ripeti il procedimento finché l'opacità non sarà stata rimossa.

Quando ti sembra che il disco abrasivo non funzioni più, puliscilo dalla polvere di vetro che si sarà accumulata. Picchiettalolo delicatamente e fai cadere la polvere.

Un consiglio: cambia i dischi abrasivi, dopo aver rimosso gli accumuli di polvere, un paio di volte. Il procedimento sarà più veloce e la tua carteggiatura darà un risultato migliore.

Attenzione! L'eccessivo calore potrebbe spaccare il vetro. Se non lavori su un vetro temperato, controlla la temperatura del vetro di tanto in tanto, appoggiando il dorso della mano sul vetro per sentire la temperatura. Se il vetro è caldo, lascialo raffreddare, prima di continuare.

Fase 6 - carteggiatura pre-lucidatura - GlasX™ 60

Inserisci il disco abrasivo GlasX™ 60 sul platorello, con la lucidatrice impostata alla velocità di 1500-2200 rpm. Appoggia il disco abrasivo sul vetro, direttamente sull'area da lavorare. Comincia a muovere la lucidatrice con una lieve pressione, lentamente, da una parte all'altra. Muoviti gradualmente sulla zona, assicurandoti ogni volta che la metà della larghezza del cuscinetto sia coperta. Aumenta gradualmente l'area della zona di lavoro. Ripeti il procedimento 3-7 volte, o finché è necessario.

Un consiglio: i professionisti usano 2200 rpm, ma per i principianti è più semplice lavorare a una velocità inferiore. Una volta rimossi i segni di abrasione provocati da GlasX™ 120, spostati sulla superficie esercitando una leggera pressione, finché la superficie non sarà diventata omogenea. L'area di lavoro dovrebbe essere uniforme, dall'aspetto leggermente opaco. Se l'opacità in certe zone è più scura, ripeti il procedimento finché l'opacità non sarà stata rimossa.

Quando ti sembra che il disco abrasivo non funzioni più, puliscilo dalla polvere di vetro che si sarà accumulata. Picchiettalolo delicatamente e fai cadere la polvere.

Un consiglio: cambia i dischi abrasivi, dopo aver rimosso gli accumuli di polvere, un paio di volte. Il procedimento sarà più veloce e la tua carteggiatura darà un risultato migliore.

Un consiglio: utilizza la stessa procedura per rimuovere le incrostazioni di depositi di calcare.

ISTRUZIONI

Fase 7 - pre-lucidatura - Pulizia della superficie e ispezione

Usa l'acqua e il panno di microfibra o un panno di carta morbida per pulire l'area di lavoro sul vetro; controlla che tutti i danni siano stati rimossi e assicurati che i segni della carteggiatura siano uniformi e coerenti con i segni abrasivi di GlasX™ 60, prima di passare all'ultima fase, la 8, quella di lucidatura.

Un consiglio: più l'area di lavoro sarà omogenea e uniforme e meno tempo servirà per lucidare il vetro.

Fase 8 - Lucidatura finale - Assemblaggio

Inserisci il cuscinetto di feltro vellutato sul platorello. La parte vellutata nera va sul lato del platorello, il lato bianco va verso l'esterno. Aggiungi mezzo cucchiaino di composto lucidante per vetri, in mezzo al cuscinetto.

Un consiglio: potrai aggiungere dell'altro composto in seguito. Ti consigliamo di cominciare con una piccola quantità, per evitare gli schizzi.

Fase 9 - Lucidatura finale - Lucidatura

Tieni il cuscinetto parallelo al vetro e comincia a lucidare. Tenendo il cuscinetto parallelo al vetro, muoviti lentamente, da sinistra a destra, verso l'alto e verso il basso. Esercita una pressione decisa e uniforme sul vetro, man a mano che ci passi sopra con il cuscinetto. Continua la lucidatura finché la miscela non si asciuga. Poi, con un nebulizzatore, spruzza il composto sul cuscinetto o direttamente sul vetro. Fai attenzione a non spruzzarne troppo: farebbe solo confusione, diluendo il composto lucidante. Ripeti il procedimento di lucidatura tutte le volte necessarie, finché il vetro non raggiunge la trasparenza.

Un consiglio: i bordi dell'area di lavoro richiedono un tempo di lavorazione più lungo: bisogna dedicargli più tempo, durante la lucidatura.

Attenzione! Ricordati di controllare il calore del vetro. Se il vetro è troppo caldo, lascialo raffreddare, prima di continuare. Controlla la temperatura del vetro di tanto in tanto, appoggiando il dorso della mano sul vetro per sentirne la temperatura. Se il vetro è caldo, lascialo raffreddare, prima di continuare.

Fase 10 - Pulizia finale e controllo

Pulisci la superficie e controllala con attenzione: la superficie del vetro dovrà essere cristallina.

Un consiglio: se noti una lieve opacità o lievi segni di carteggiatura, ripeti la fase 9 e ricontrolla.

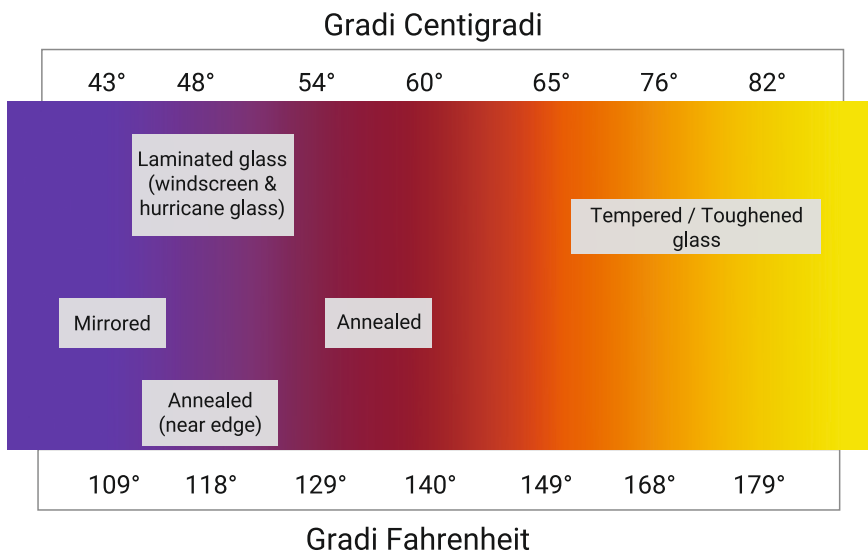
Un consiglio: se l'opacità o i segni di carteggiatura non spariscono dopo la fase di lucidatura finale, bisogna ripetere le fasi 6-10.

Il sigillante per superfici

Il sigillante per superfici crea una patina professionale, facile da pulire e idrorepellente, pensata per rendere le superfici brillanti e lisce. Protegge dai raggi UV, è idropellente, antipolvere e antisporco. Questo rivestimento, a lunga resistenza nel tempo, si applica facilmente, in sicurezza, su qualsiasi superficie di vetro, plastica o metallo.

Come procedere per l'applicazione:

1. Prima dell'applicazione, lava/pulisci con attenzione, asciuga la superficie.
2. Scuoti bene e applicane una piccola quantità direttamente sulla superficie pulita e asciugata. Se la applichi a mano, ti consigliamo di usare un cuscinetto di schiuma per l'applicazione, o un panno soffice in microfibra. Se lo applichi con una lucidatrice a bassa velocità o con un trapano elettrico, è necessario usare un cuscinetto di schiuma per l'applicazione.
3. Lucida con movimenti circolari, finché il composto non scompare dalla superficie e finché vedrai una patina lucida.
4. Durante la fase finale, distribuisci un po' di composto sull'intera superficie. Questa volta, non lucidare: distribuisci su tutta la superficie uno strato sottile di composto e lascialo opacizzare (per circa 10 minuti). Quando il composto sarà asciutto, pulisci con un panno, facendo movimenti circolari.



Code	Product description	QTY
12600	50mm Velcro Backing Pad M14x2	
12601	50mm Velcro Backing Pad 5/8"-11	
12605	75mm Velcro Backing Pad M14x2	
12606	75mm Velcro Backing Pad 5/8"-11	
12612	125mm Velcro Backing Pad M14x2	
12613	125mm Velcro Backing Pad 5/8"-11	
11006	50mm GP-PRO Felt Polishing Pad	
11007	75mm GP-PRO Felt Polishing Pad	
11008	125mm GP-PRO Felt Polishing Pad	
15005	Safety Glasses	
14056	500ml GP-PRO Glass Polishing Compound	
14114	500ml Surface Sealant / Easy Clean Coating	
98006	500ml Water Spray Bottle	
15020	Large Tool Bag	
15011	Half-Face Mask	
15111	Cotton filter pack	
15023	MK3 Glass scraper / straight	
15024	Stainless Steel Replacement Blades / 25pk	
81001	Flex L1503VR Rotary Polisher	
14202	50mm GlasX™60 / Blue	
14203	50mm GlasX™120 / Green	
14302	75mm GlasX™60 / Blue	
14303	75mm GlasX™120 / Green	
14304	75mm GlasNet™200 / White	
14502	125mm GlasX™60 / Blue	
14503	125mm GlasX™120 / Green	
14504	125mm GlasNet™200 / White	

Disconoscimento

Questo prodotto è venduto per uso professionale. È venduto senza garanzia e/o responsabilità rispetto a danni provocati a vetri, impianti o giunzioni, né per danni provocati alle persone. Sebbene tutti i prodotti contenuti nel kit non siano tossici e si possano utilizzare in sicurezza, ti consigliamo di tenerli lontani dalla portata dei bambini.

Repair Renew Restore

WORLD CLASS



www.GlassPolishShop.com



contact@glasspolishshop.com



UK Tel: 0800 3247937



IRE Tel: 1800 932235



USA Tel: 877 8797125



GLASS POLISH®

IRELAND

Glass Polish House, Ratoath Road, D15 E2 FP

USA

Glass Polish Corp. 7190 W Sunset Blvd #506 LA, CA 90046

UK

Glass Polish Ltd 60 Windsor Ave, London, SW19 2RR